

Portes ouvertes  
Samedi 10 février 2024  
09h00 – 12h00

REUSSIR  
AU LYCÉE



# LYCÉE D'ENSEIGNEMENT GÉNÉRAL ET TECHNOLOGIQUE

PRÉSENTATION

AUX ÉLÈVES DE PREMIÈRE  
ET À LEUR FAMILLE

# LES ÉPREUVES ANTICIPÉES DE FRANÇAIS

- Seule épreuve terminale en classe de première

## Epreuve écrite

4 heures, coefficient 5

### Voie générale

Un commentaire  
**OU**  
Une dissertation  
  
**/20**

### Voie technologique

Un commentaire  
**OU**  
Une contraction de texte  
Suivie d'un essai  
  
**/20**

# LES ÉPREUVES ANTICIPÉES DE FRANÇAIS

## Epreuve orale

En voie générale et en voie technologique :

30 minutes de préparation

puis 20 minutes d'exposé

Coefficient 5

### 1<sup>ère</sup> partie de l'épreuve :

Exposé sur un des textes du descriptif

(Au moins 16 textes sont préparés en voie générale et au moins  
12 textes en voie technologique)

**/12**  
**12 minutes**

### 2<sup>ème</sup> partie de l'épreuve :

- Présentation d'une œuvre choisie par le candidat
- Entretien avec l'examineur

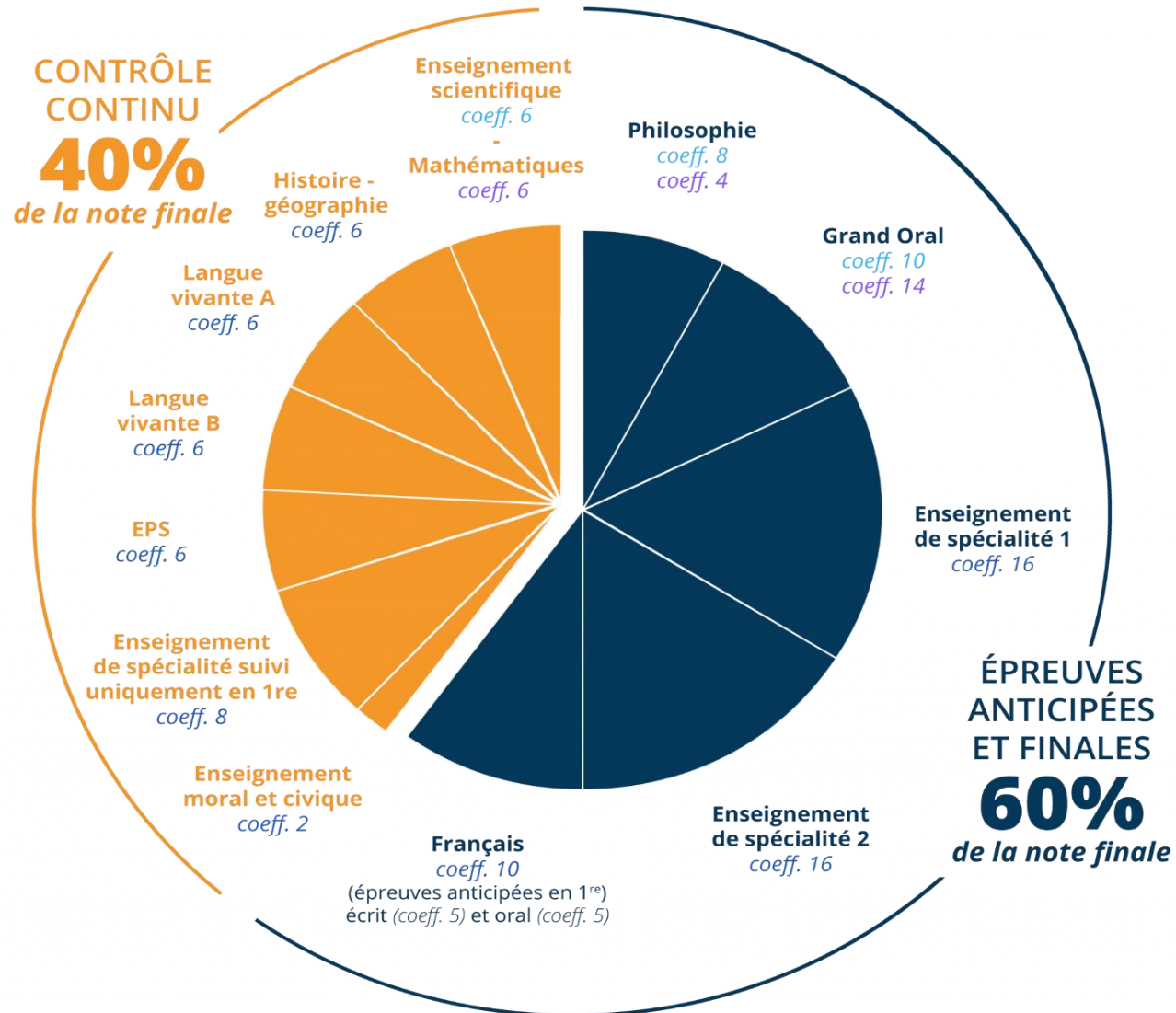
**/8**  
**8 minutes**

# **ENTRAÎNEMENTS COMMUNS À L'ÉPREUVE ANTICIPÉE ORALE DE FRANÇAIS EN 1ÈRE GÉNÉRALE ET TECHNOLOGIQUE**

Epreuve commune d'entraînement pour l'écrit : [Mardi 06 février 2024](#)

Oraux d'entraînement : [Du 11 au 15 mars 2024](#)

# COMPOSITION DE LA NOTE DU BAC



# LES NOTES QUI COMPTENT POUR PARCOURSUP

Pour l'**orientation post-bac**, voici les notes qui seront prises en compte sur la plateforme :

- Les 3 Bulletins de première
- Les 2 premiers bulletins de terminale
- Les notes des épreuves anticipées de français.
  
- **Les épreuves de spécialité de terminale, philo et Grand Oral** ne seront donc pas prises en compte pour votre dossier mais les moyennes sur vos bulletins seront très importantes ! Il n'est donc pas question de les négliger.

# LE CONTRÔLE CONTINU

- Le baccalauréat comprend une part de contrôle continu pour valoriser un travail régulier tout au long de l'année de première et de l'année de terminale.
  - Le contrôle continu reflète mieux le **travail régulier de l'élève**. Il tient compte de sa progression et permet à l'élève de cumuler ses acquis pour l'obtention du baccalauréat.
  - Le contrôle continu engendre moins de stress car **l'effort de révision est mieux réparti**, évitant le bachotage en fin de terminale. Il s'inscrit dans le cours normal de la scolarité.
  - Le contrôle continu permet aux élèves d'identifier leurs points forts et leurs lacunes et de **progresser** dans leurs apprentissages.

# LA PRISE EN COMPTE DU CONTRÔLE CONTINU

**Les 40% de la note du baccalauréat évalués en contrôle continu concernent les enseignements obligatoires ne faisant pas l'objet d'épreuves terminales. Ils sont calculés à partir des résultats obtenus en classe pendant les deux années du cycle terminal dans les enseignements suivants :**

- L'enseignement de spécialité suivi uniquement en classe de première (coefficient 8)
- En histoire-géographie, en enseignement scientifique dans la voie générale / en mathématiques dans la voie technologique, en langue vivante A et en langue vivante B (dans chaque enseignement, coefficient 3 pour la classe de première et coefficient 3 pour la classe de terminale, soit un coefficient 6 sur le cycle terminal)
- En éducation physique et sportive (coefficient 6 sur le cycle terminal)
- En enseignement moral et civique (coefficient 1 pour la classe de première et coefficient 1 pour la classe de terminale, soit un coefficient 2 sur le cycle terminal)



# ABSENCE DES ÉLÈVES AUX ÉVALUATIONS

- Si l'absence d'un élève à une évaluation est jugée par son professeur comme faisant porter un risque à la représentativité de sa moyenne trimestrielle ou semestrielle, une nouvelle évaluation est spécifiquement organisée à son intention.
    - La représentativité des notes est définitivement actée en conseil de classe du 3<sup>ème</sup> trimestre de l'année en cours.
  - Si un élève ne dispose pas d'une moyenne annuelle pour un ou plusieurs enseignements en classe de première ou en classe de terminale, il est convoqué à une évaluation de remplacement.
    - Si la moyenne manquante est celle de l'année de première, cette évaluation ponctuelle est organisée avant la fin de l'année de première et porte sur le programme de la classe de première.
    - Si la moyenne manquante est celle de l'année de terminale, l'évaluation ponctuelle est organisée avant la fin de l'année de terminale et porte sur le programme de terminale. La note obtenue par l'élève à cette évaluation de remplacement est retenue en lieu et place de la moyenne manquante.
- ➔ La note obtenue à l'épreuve de remplacement se substitue à la moyenne annuelle non représentative !

# LIVRET SCOLAIRE ET CONTRÔLE CONTINU

- **La note globale de contrôle continu** est obtenue par des évaluations organisées par les professeurs pendant la scolarité en classes de première et de terminale, dans les enseignements ne faisant pas l'objet d'une épreuve terminale. Elle représente 40% de la note globale du baccalauréat :
  - Histoire-géographie
  - LVA
  - LVB
  - Enseignement scientifique/mathématiques
  - EPS
  - EMC
  - EDS de 1<sup>re</sup>
  
- **Le livret scolaire comporte l'ensemble des moyennes** : dans les enseignement comptants pour les 40%, dans les autres enseignements obligatoires en 1<sup>re</sup> et en Terminale, dans les enseignements spécifiques des sections linguistiques et dans les enseignements optionnels.

# POUR RAPPEL

**PAR MESSAGE PRONOTE DU 30 NOVEMBRE 2023, VOUS AVEZ ÉTÉ DESTINATAIRES DES DOCUMENTS SUIVANTS :**

L'information du Ministère de l'Éducation sur le contrôle continu

Le projet d'évaluation du lycée Rabelais

Le calendrier de l'année de terminale

Le calendrier des épreuves du baccalauréat (Général ou Technologique)

L'infographie avec les coefficients du baccalauréat

# ENSEIGNEMENT DE SPÉCIALITÉ SUIVI UNIQUEMENT EN PREMIÈRE

## ■ Voie générale

- A l'occasion du conseil de classe du 2<sup>ème</sup> trimestre, le dialogue s'accélère avec les équipes pédagogiques pour le choix des deux spécialités à conserver en classe de Terminale. Une fiche navette est complétée avant le conseil de classe du 2<sup>ème</sup> trimestre et comportera un avis ou des conseils si nécessaire.
- L'élève de 1<sup>re</sup> communique au conseil de classe du 3<sup>e</sup> trimestre l'enseignement de spécialité qu'il ne souhaite pas poursuivre en Terminale.
- **La moyenne annuelle de première dans cet enseignement est prise en compte dans les 40% du contrôle continu, avec un coefficient 8.**

→ **Les portes ouvertes du lycée** -de 09h00 à 12h00 le samedi 10 février 2024 constitueront des temps d'échanges supplémentaires avec les enseignants pour conforter les choix.

# OPTIONS ENSEIGNÉES EXCLUSIVEMENT EN CLASSE DE TERMINALE

## ■ L'option "mathématiques complémentaires"

- est destinée prioritairement aux élèves qui, ayant suivi la spécialité mathématiques en première et ne souhaitant pas poursuivre cet enseignement en terminale, ont cependant besoin de compléter leurs connaissances mathématiques par un enseignement adapté à leur poursuite d'étude dans l'enseignement supérieur.

## ■ L'option « maths expert »

- est destiné aux élèves qui ont un goût affirmé pour les mathématiques, et qui visent des formations où les mathématiques occupent une place prépondérante.

# ACCÈS AU SERVICE EN LIGNE DES EXAMENS

## Identifiants de connexion à l'application Cyclades

- Entre le 20 et le 30 novembre 2023, les professeurs principaux ont remis à chaque élève un document nominatif avec n° de candidat, identifiant de connexion et mot de passe ainsi qu'un imprimé attestant que les responsables ont consulté et validé le récapitulatif d'inscription sur le compte Cyclades du candidat.
  
- Nous avons récupéré toutes les confirmations d'inscription signées.
  
- L'accès au service en ligne Cyclades permettra également de :
  - Consulter les résultats de l'année de 1<sup>ère</sup> comptant pour le baccalauréat ainsi que les résultats des épreuves de français en juillet 2024,
  - Consulter les copies en ligne,
  - S'inscrire au baccalauréat en novembre 2024,
  - Consulter les résultats de l'année de Terminale,
  - Télécharger le livret scolaire après obtention du baccalauréat.

# DEUX SITES POUR CONSTRUIRE LE PROJET PERSONNEL



Construisez vos choix de spécialités au lycée

Simulez vos combinaisons de spécialités et découvrez les perspectives de formations et de métiers qui s'offrent à vous.

Vous êtes actuellement en classe de...

Seconde générale et technologique

Première générale

Première technologique



SECONDES/PREMIÈRES 2022/2023

5 étapes à la carte pour construire mon avenir au lycée

 ÉTAPE 1	 ÉTAPE 2	 ÉTAPE 3	 ÉTAPE 4	 ÉTAPE 5
<p>Je construis mon parcours au lycée</p> <ul style="list-style-type: none"> <li>Les enseignements au lycée</li> <li>Le calendrier de l'orientation</li> <li>Des conseils pour s'orienter</li> <li>HORIZONS21</li> <li>Les enseignements de spécialité près de chez vous</li> </ul> 	<p>J'explore le monde économique et professionnel</p> 	<p>Je découvre l'enseignement supérieur</p> 	<p>Je précise mes choix</p> 	<p>Je passe à l'action</p> 

# MAIS ENCORE...

## ■ Des sites

<https://lycee-avenirs.onisep.fr/>, [onisep.fr](https://onisep.fr/), [orientation.centre-valde-loire.fr](https://orientation.centre-valde-loire.fr/), [parcoursup.fr](https://parcoursup.fr/)...

## ■ Les équipes pédagogiques

■ **Les PSY EN** : Mme Theurier et Mme Grandjean sont présentes au lycée -lundi et mardi après-midi- et -mercredi et vendredi matin-. S'adresser à la vie scolaire.

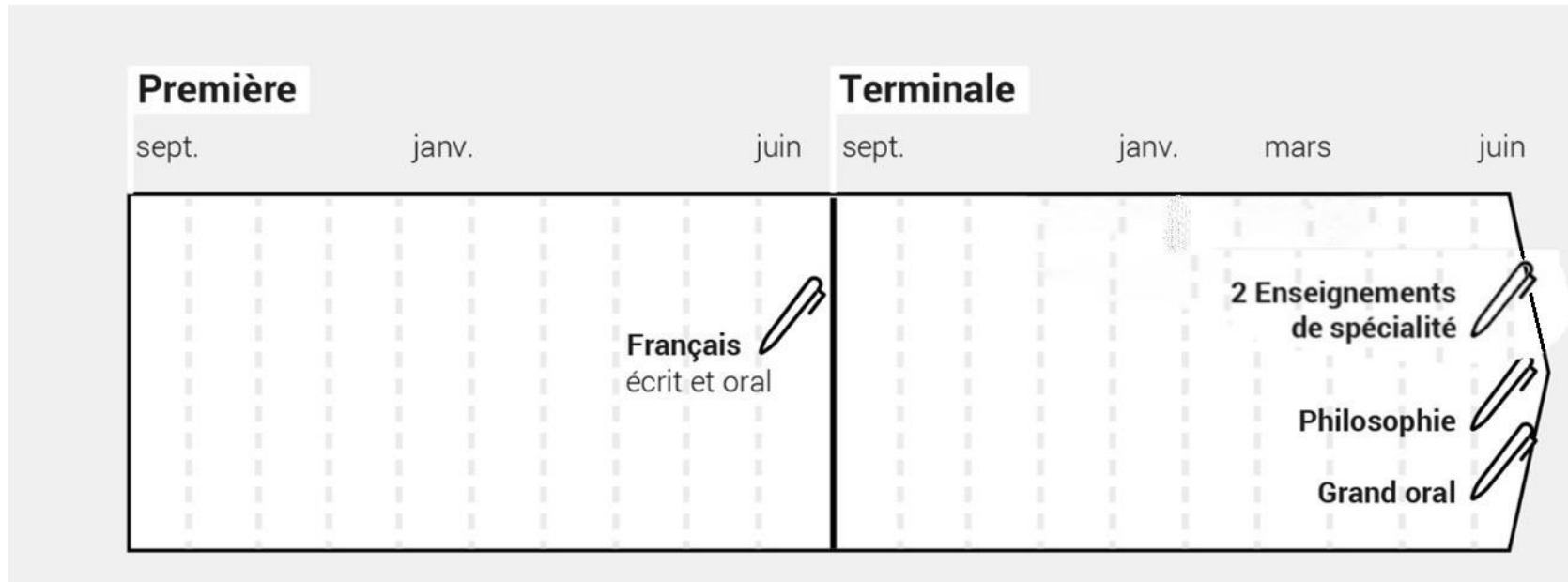
■ **Le CIO (Centre d'Information et d'Orientation)** : 14, rue Paul Huet 02.38.83.49.71 est ouvert **du lundi au vendredi** et **pendant les vacances scolaires**.

■ **Le kiosque onisep sur votre ENT** : pour consulter les documents sur les métiers et les formations, disponibles aussi au CDI ou au CIO en emprunt





# CALENDRIER DES ÉPREUVES TERMINALES



REUSSIR  
AU LYCÉE



MINISTÈRE  
DE L'ÉDUCATION  
NATIONALE,  
DE LA JEUNESSE  
ET DES SPORTS

*Liberté  
Égalité  
Fraternité*